

PLAN DE LUTTE POUR PRÉVENIR ET CONTRER L’INTIMIDATION ET LA VIOLENCE - DOCUMENT À L’INTENTION DES PARENTS

ÉCOLE

École : Pierre-de-Saint-Ours
Direction de l’établissement et responsable du plan de lutte : Christian Bourbeau
adresse : 2537, rue Immaculée Conception, Saint-Ours, J0G 1P0, Québec
Téléphone : 450-746-3512



VALEURS DE NOTRE ÉCOLE

Dans une perspective de **respect**, d’**engagement** et de **collaboration**, notre école réaffirme la volonté de soutenir chaque élève et sa famille par une communication claire, proactive et bienveillante.

Nous nous engageons à **améliorer le taux de satisfaction des parents** quant à l’information transmise concernant les **difficultés comportementales et scolaires de leur enfant**, en favorisant des échanges transparents, réguliers et empreints de respect.

Par des actions concertées entre l’équipe-école, les élèves et les parents, nous souhaitons **faire de notre école un milieu accueillant, sécuritaire et bienveillant**, où chacun se sent écouté, soutenu et valorisé.

La collaboration entre tous les acteurs demeure essentielle pour prévenir les situations problématiques, intervenir de façon cohérente et assurer un suivi adapté au bien-être et à la réussite des élèves.

Taquinerie	Manque de civilité	Conflit	Violence	Intimidation	Violence à caractère sexuel	Cyberviolence
<ul style="list-style-type: none">▪ Agacement entre amis▪ Tout le monde trouve ça drôle▪ Sentiment de complicité	<ul style="list-style-type: none">▪ Actes d’agressivité mineurs▪ Impolitesses▪ Écarts de conduite▪ Non-respect du code de vie de l’école	<ul style="list-style-type: none">▪ Désaccord entre deux ou plusieurs personnes▪ Ne pas avoir le même point de vue, avoir des intérêts qui s’opposent▪ Se règle par médiation ou négociation▪ Peut parfois entraîner de la violence	<ul style="list-style-type: none">▪ Manifestation de force▪ S’exprime sous différentes formes▪ Intention de causer du tort	<ul style="list-style-type: none">▪ Généralement répétitif▪ Délibérée ou non▪ Directe ou indirecte▪ Inégalité du rapport de force▪ Engendre un sentiment de détresse	<ul style="list-style-type: none">▪ Geste, parole, comportement ou attitude à connotation sexuelle▪ Non désiré▪ Exprimé directement ou indirectement	<ul style="list-style-type: none">▪ Violence ou intimidation à caractère sexuel ou non▪ Sur Internet (réseaux sociaux, messagerie ou autre)

PORTRAIT DE LA SITUATION (CONSTATS ET PRIORITÉS D’ACTIONS)

- Forces et améliorations**
- On constate une **amélioration du climat de sécurité** du personnel en enseignant et un **maintien de celui des élèves** (bien que celui-ci se trouve en deçà de la médiane de l'échelle nationale).
 - Une **amélioration** est également remarquée tant du côté du personnel que du côté des élèves quant à l'**implication des élèves dans la prévention de la violence**.
 - Une **diminution du % de violence vécue** (impolitesse, menacé, frappé, bousculé) **par les membres du personnel de la part des élèves** est également soulignée entre l'année scolaire 2023-2024 et celle de 2024-2025
 - .
 - Les énoncés individuels relevés comme une force sont les suivants : a des amis (93%), règles claires concernant la violence à l'école (91%), les enseignants aident les élèves à réussir (96%), se sent en sécurité à l'école (89%), adultes aident les élèves de toutes origines ethniques à se sentir bienvenue (91%), connaît un adulte de l'école à qui parler en cas de problème (91%).
- Défis**
- Parmi les défis, nous constatons toutefois que le **% d'élèves ayant subi de la violence verbale (insulte) et sociale (médisance)** de la part d'autres élèves **a augmenté**.
 - Pour les élèves, en comparaison avec l'échantillon national [cible de **messages blessants/fausses rumeurs** à l'école et **médisance pour éloigner les amis**] affichent un résultat près de la borne supérieure.
 - En général, la violence subie est de type **verbal, physique et social**.
 - Ces gestes de violence sont particulièrement prévalents, car arrivés au moins une fois avec un fort pourcentage pour cible de **propos non désirés à caractère sexuel, bousculé intentionnellement, insulté ou traité de noms, menacé pour me faire peur, tentative de mise à l'écart des autres élèves et regard de façon méprisante**.
- Priorités**
- Poursuivre la mise en place des ateliers de prévention de la violence (Pikadou) et des jeunes leaders.
 - Mise en place d'un système de renforcement positif, école teintée des éléments importants de notre code de vie.
 - Améliorer notre système de gestion des situations de violence dans l'ÉCO (clarifier la définition de violence, définir quand un événement doit être considéré dans l'ÉCO)

MOYENS DE PRÉVENTION PRIVILÉGIÉS

- Auprès des adultes :**
- S’assurer que les employés et les bénévoles suivent la [Formation obligatoire du MEQ sur la violence, l’intimidation et les violences à caractère sexuel](#);
 - Présentation à l’ensemble du personnel (obligatoire) :
 - Des règles de conduite de l’école, des mesures de prévention de l’école pour contrer la violence et l’intimidation et de la procédure lors des situations de violence et d’intimidation;
 - Clarifier les rôles et mandats des membres du personnel (différents corps d’emplois) face aux situations d’intimidation et de violence, éclaircir leur rôle dans le plan de lutte contre l’intimidation et la violence, favoriser une collaboration plus fluide entre les corps d’emplois (effectuer une rencontre à cet égard.
 - Mettre à jour et avoir une compréhension commune de notre séquence d’intervention face aux comportements d’indisciplines.
- Auprès des élèves :**
- Récréations supervisées pour les élèves ayant besoin de pratiquer certaines habiletés sociales.
 - Modelage par les TES sur la cour de récréation.
 - Enseignement de compétences personnelles et sociales (PIKADOU), et celles prescrites dans les nouveaux contenus obligatoires du MEQ.
 - Deux capsules PPT sur la violence, intimidation, taquinerie, conflit (définition, solutions, dénonciation, rôle des témoins/alliés) : [Activité violence ou intimidation-Partie 1 2025-01.pptx](#) et [Activité violence ou intimidation-Partie 2 2025-01.pptx](#)
 - Capsule PPT sur le civisme :[Activité sur le civisme 2023_09_15_version pour le primaire.pptx](#)
 - Enseignement explicite des comportements attendus
 - Jeunes Leaders (animation de la cour d’école, référence envers les adultes lors d’observation de situations de mésententes) élèves de 5e-6e année.

IMPORTANCE DE LA COLLABORATION ÉCOLE-FAMILLE

Nous souhaitons faire équipe pour soutenir les élèves à la maison et à l’école. Nous avons besoin de votre collaboration tout au long du parcours scolaire de votre enfant, tant pour promouvoir des comportements respectueux et bienveillants dans toutes les sphères de sa vie, que pour soutenir nos interventions qui visent à procurer un climat propice aux apprentissages et à créer un climat sécurisant qui contribue à sa réussite.

POUR SIGNALER (DÉNONCER) UNE SITUATION DE VIOLENCE, D’INTIMIDATION OU SIGNALER UNE VIOLENCE A CARACTÈRE SEXUEL

1

Nommer la situation
Permettez à votre enfant d’identifier les faits et les émotions vécues. Encouragez-le à interpeler un intervenant de confiance à l’école pour lui faire part de la situation.

2

Soutenir votre enfant
Si votre enfant a besoin d’aide, faites part de la situation à l’adulte de confiance de l’école qui l’accompagnera pour dénoncer la situation.

3

Dénoncer à l’école

- À tout moment, vous pouvez dénoncer (signaler) une situation :
- Par téléphone auprès de la direction (450-746-3512 poste 3210)
- Par courriel à la direction (christian.bourbeau@cssst.uv.qc.ca)
- En personne à tout adulte de l’école

4

Prendre en charge
L’école s’assurera de faire cesser la situation, d’assurer la sécurité de tous et d’effectuer un suivi auprès de vous. Prendre note que seules les informations concernant votre enfant vous seront communiquées.

5

En cas d’insatisfaction
Vous pouvez formuler une [plainte](#) en vous adressant à la direction de l’école, ou directement au [protecteur régional de l’élève](#) en cas de situation de violence à caractère sexuel.

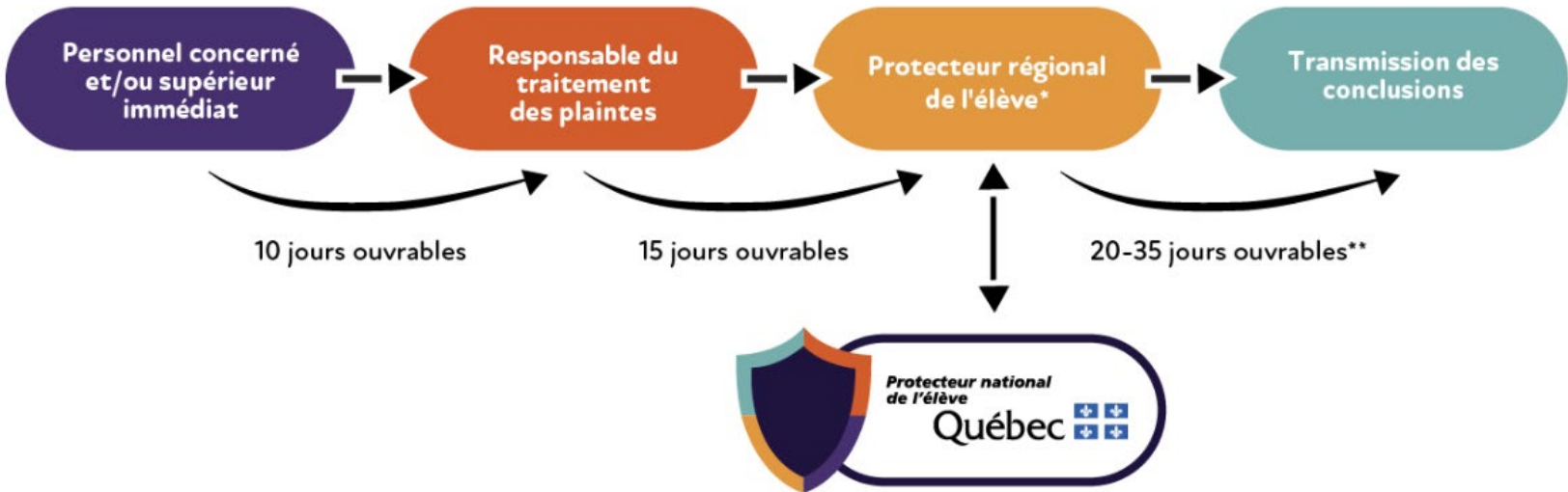
CONFIDENTIALITÉ

Tout au long de l’intervention, les informations concernant les élèves impliqués dans une situation sont traitées en toute confidentialité. Par exemple, toutes les personnes sont rencontrées séparément et discrètement. Seulement les informations nécessaires pour assurer la sécurité sont transmises aux personnes concernées.

INSATISFACTION ET PLAINTES

En cas d’insatisfaction du traitement d’une plainte par la direction de l’école, vous pouvez vous adresser au responsable du traitement des plaintes du Centre de services scolaires et, si requis, au protecteur régional de l’élève.

Dans le cas d’une violence à caractère sexuel : la personne victime ou toute autre personne témoin peuvent en tout temps dénoncer (signaler) la situation directement au [protecteur régional de l’élève](#), à la police ou à la direction de la protection de la jeunesse (DPJ).



RESSOURCES

AidezMoiSVP
aidezmoisvp.ca

Tel-jeunes
1-800-263-2266
Texto : 514-600-1002
teljeunes.com

Tel-jeunes Parents
1-800-361-5085
[Clavardage](#)

Directeur de la protection de la jeunesse (DPJ)
1-800-361-5310

Info-aide violence sexuelle
1-888-933-9007
infoaideviolencesexuelle.ca

Commission des services juridiques
Rebatir.ca
1-833-REBÂTIR

Sûreté du Québec
(450) 743-7947

Protectrice régionale de l’élève : Audrey Parizeau
1 833 420-5233 | plaintes-pne@pne.gouv.qc.ca

CAVAC
(450) 742-8033
<https://cavac.qc.ca/>

CAVAS
(450) 778-9992
<https://cavas-info.org/>