



Service de garde École Martel



PROGRAMME D'ACTIVITÉS 2025-2026

Bienvenue au service de garde

Votre enfant vivra une belle année stimulante et bienveillante à nos côtés. Des éducateurs et éducatrices engagés et dynamiques, ainsi qu'une programmation variée d'activités favorisera le développement de votre enfant.



DÉFIS EXPLORATION PLAISIR

INTRODUCTION

Le programme d'activités du service de garde scolaire doit offrir à l'enfant utilisateur des jeux, des activités et des interventions permettant son développement. Il doit s'inscrire dans le projet éducatif. Un programme d'activités de qualité est planifié et contient différents types d'activités. Ce programme est connu du personnel de l'école, des parents et des enfants. Il permet aux enfants de vivre une variété d'expériences de participation sociale et de faire des choix¹.

LE SERVICE DE GARDE EN MILIEU SCOLAIRE

Les services de garde en milieu scolaire sont offerts aux élèves de l'éducation préscolaire et de l'enseignement primaire d'un centre de services scolaire, en dehors des périodes où des services éducatifs leur sont dispensés. Ils font partie du milieu de vie des élèves et contribuent, dans le cadre du projet éducatif de l'école, à leur développement global.²

PROGRAMME D'ACTIVITÉS

Le programme d'activités doit s'inscrire de manière cohérente dans le projet éducatif de l'école. Il doit tenir compte des caractéristiques des élèves et permettre leur développement global sur les plans physiques et moteurs, affectif, social, langagier et cognitif. Un programme d'activités n'est pas une création définitive. On doit pouvoir le peaufiner au rythme des expériences vécues. Des moments précis, durant l'année scolaire, doivent être prévus afin d'effectuer une évaluation et apporter les correctifs nécessaires³.

Le programme d'activités doit préalablement avoir été soumis pour avis au comité de parents du service de garde, lorsqu'il a été formé, et au conseil d'établissement. Il est actualisé périodiquement et est rendu public, notamment en étant communiqué aux parents des élèves inscrits au service de garde et aux membres du personnel de l'école.⁴

¹ Tiré du Guide pour l'élaboration du programme d'activités du service de garde en milieu scolaire : un outil simple et pratique. (MEQ)

² Règlement sur les services de garde en milieu scolaire, Loi sur l'instruction publique (chapitre I-13.3, a. 454.1)

³ (MEQ, Guide d'élaboration d'un programme d'activités-2005)

⁴ Extrait du Règlement sur les services de garde en milieu scolaire- (Règlement, article 4.1)

NOTRE SERVICE DE GARDE

:- Petite histoire

Le service de garde Les Grands Pandas (maintenant appelé S.D.G École Martel est présent à l'école Martel depuis 1999. Déjà au tout début le service était ouvert les matins, sur l'heure du midi et après les classes. L'école compte environ 245 enfants et notre service de garde en accueil environ 90 de façon régulière et 80 de façon sporadique.

Le service est offert aux enfants de la maternelle à la 6^e année, matin, midi et soir, ainsi qu'aux journées pédagogiques.

:- Nos objectifs

- Assurer la santé et la sécurité des élèves, dans le respect des règles de conduite et des mesures de sécurité approuvées par le conseil d'établissement de l'école;
- Assurer un soutien aux familles des élèves, notamment en offrant à ceux qui le désirent un lieu adéquat et, dans la mesure du possible, le soutien nécessaire pour leur permettre de réaliser leurs travaux scolaires après la classe;
- Veiller au bien-être général des élèves et offrir un climat favorable à leur épanouissement;
- Participer à l'atteinte des objectifs du projet éducatif de l'école;
- Encourager le développement d'habiletés sociales, telles que le partage et la coopération;
- Mettre en place des activités et des projets récréatifs qui contribuent au développement global des élèves⁵.

:- Nos valeurs

Nous vous présentons les valeurs qui nous paraissent importantes dans notre travail auprès des enfants, car nous croyons que les enfants apprennent en imitant des modèles qu'ils jugent significatifs.

NOS VALEURS	NOTRE DÉFINITION	CONCRÈTEMENT DANS NOTRE SERVICE DE GARDE	POUR SOUTENIR LE DÉVELOPPEMENT DE CETTE VALEUR LE PERSONNEL POURRA
Respect	Le sentiment qui porte à accorder à quelqu'un de la considération. C'est une écoute attentive de l'autre et un effort véritable pour comprendre le point de vue de cette personne.	Les enfants respectent les règles de l'école et le matériel mis à leur disposition.	<ul style="list-style-type: none">● Faire preuve d'ouverture afin d'offrir un modèle positif à l'enfant;● Encourager l'enfant à s'exprimer pacifiquement;● Tolérer aucune forme de violence verbale ni physique; (Intimidation)● Encourager l'enfant à l'importance de bien ranger et de faire attention au matériel.

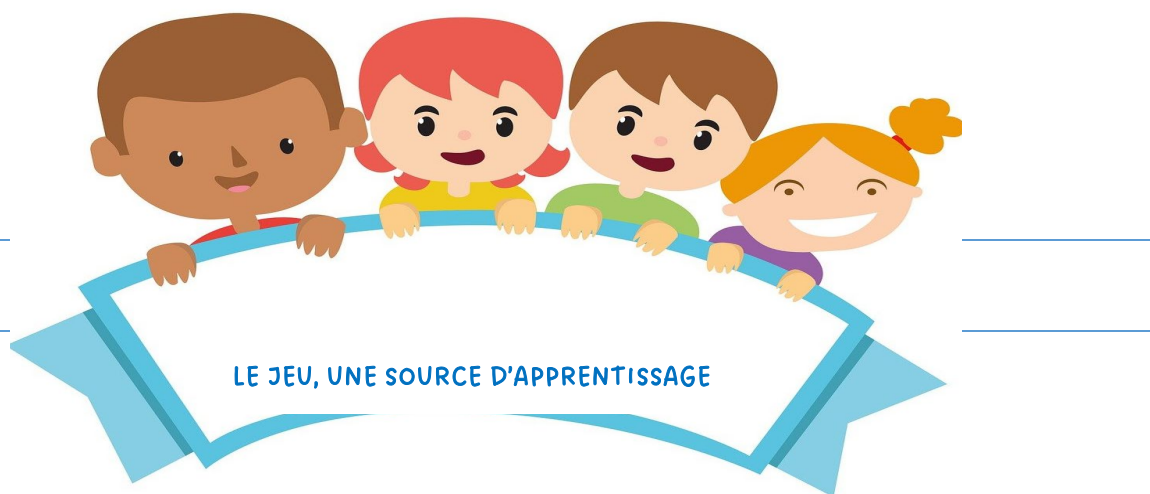
⁵ Ministère de l'Éducation, du Loisir et du Sport, 2005 : Tiré de: Guide pour l'élaboration du programme d'activités du service de garde en milieu scolaire: un outil souple et pratique.

NOS VALEURS	NOTRE DÉFINITION	CONCRÈTEMENT DANS NOTRE SERVICE DE GARDE	POUR SOUTENIR LE DÉVELOPPEMENT DE CETTE VALEUR LE PERSONNEL POURRA
Persévérance	C'est décider de prendre son temps et de terminer sa tâche ou une activité pour obtenir un résultat satisfaisant. C'est de continuer à fournir des efforts malgré les difficultés.	Lorsqu'un enfant apprend à persévérer, il développe sa confiance, son autonomie et son estime de soi.	<ul style="list-style-type: none"> ● Faire l'activité jusqu'au bout. ● Essayer plutôt que de se décourager. ● Se donner le droit de se tromper. ● Respecter son rythme. ● Féliciter l'enfant pour ses succès.
Ouverture	De mieux accepter le changement et de moins craindre l'inconnu. De sortir de notre zone de confort.	Les enfants apprennent à faire preuve d'une grande tolérance, à manifester de l'intérêt, de la curiosité et de la compréhension pour les idées qui diffèrent des siennes.	<ul style="list-style-type: none"> ● Apprendre aux élèves à être plus réceptif aux autres, aux différentes cultures et aux nouveaux environnements. ● Faire des échanges d'idées en grand groupe sous forme de causerie. ● Apprendre à se remettre en question face à de nouvelles rencontres et idées différentes. ● Apprendre à respecter la liberté des autres et leurs idées différentes.

NOS ORIENTATIONS ÉDUCATIVES

Nous avons à cœur le développement global de l'enfant, c'est pourquoi nous offrons une programmation variée qui touche tous les aspects de son développement.

Il est important pour nous d'offrir aux enfants un programme d'activités en continuité avec le projet éducatif de l'école. Notre offre d'activités doit également tenir compte des capacités, des besoins et intérêts des enfants du milieu. Le tout offert dans un environnement où l'enfant se sentira en sécurité et aura l'opportunité d'y faire des apprentissages actifs et plaisants.



Le jeu constitue pour l'enfant le moyen par excellence d'explorer le monde et d'expérimenter. Les différents jeux auxquels il participe sollicitent, chacun à leur manière, toutes les dimensions de sa personne.

Pas de théorie ou de cahiers d'exercices au service de garde, on joue pour s'amuser, mais dans chaque situation, l'enfant peut apprendre. Il apprendra à vivre en communauté, à coopérer, à communiquer, à prendre sa place tout en laissant de la place aux autres, etc. Le personnel éducateur est là pour proposer et animer une programmation d'activités riche en possibilités de toute sorte et pour accompagner les découvertes des élèves et les aider à relever ce qui, pour eux, peut prendre l'aspect d'un défi.⁶

NOS LIENS AVEC LA MISSION ÉDUCATIVE

La mission de l'école est d'instruire, socialiser et qualifier les élèves. Par son offre d'activités ludiques et récréatives, le service de garde contribue également à sa façon à la mission en :

- Offrant un programme d'activités variées, qui permettra à l'enfant d'explorer, de découvrir et de comprendre son milieu de vie.
- Lui permettant de développer un sentiment d'appartenance, l'enfant apprendra à vivre en collectivité, à coopérer et à communiquer de façon adéquate.

⁶ Ministère de l'Éducation, du Loisir et du Sport, 2005 : Tiré de: *Guide pour l'élaboration du programme d'activités du service de garde en milieu scolaire: un outil souple et pratique.*

NOTRE PARTICIPATION AU PROJET ÉDUCATIF

Orientation 1 :

OBJECTIFS DU PROJET ÉDUCATIF	MOYENS MIS EN PLACE AU SERVICE DE GARDE POUR CONTRIBUER À L'ATTEINTE DE L'OBJECTIF
<p>D'ici juin 2027, augmenter la proportion d'élèves, <u>par cohorte</u>, dans la compétence assurée (70% et plus) et diminuer la proportion d'élèves dans la compétence en échec (59% et moins) en lecture et en écriture.</p>	<ul style="list-style-type: none">• Avoir accès à des livres en jeu libre, raconter des histoires et intégrer les livres dans nos planifications hebdomadaires.• Inclure des jeux de langage, des jeux d'équipes, des causeries afin de stimuler les échanges entre élèves.• Allouer un temps pour l'aide aux devoirs.
<p>D'ici juin 2027, augmenter la proportion d'élèves, <u>par cohorte</u>, dans la compétence assurée (70% et plus) et diminuer la proportion d'élèves dans la compétence en échec (59% et moins) en compétence 2.</p>	<ul style="list-style-type: none">• Inclure dans nos planifications des jeux tels : serpents & échelles, trouble, la marelle, bingo, des jeux de cartes, dessins à numéro...• Allouer un temps pour l'aide aux devoirs.• Favoriser l'entraide entre pairs lorsqu'un jeune éprouve des difficultés en mathématique.
<p>Améliorer le climat de bienveillance, de bien-être et de sécurité en augmentant la proportion d'élèves et de membres du personnel se retrouvant dans les fréquences Jamais (en aucun temps) et Quelques fois (1 à 2 fois par année) au niveau des comportements subis.</p>	<ul style="list-style-type: none">• Assurer une constance dans les interventions et avoir une unicité de l'équipe dans celles-ci.• Faire de la prévention en lien avec le respect et donner le temps aux élèves de s'exprimer afin qu'ils se sentent écoutés.• Promouvoir des échanges respectueux en toutes situations et laisser un temps si besoin avant de résoudre le conflit.

NOTRE PROGRAMMATION

L'équipe du service de garde a le souci d'offrir une programmation d'activités qui se veut à la fois ludique, éducative et qui permettra le développement global des enfants. Notre objectif est de répondre aux attentes

des enfants et des parents tout en respectant les normes de qualité établies par le ministère. Voici les sphères de développement que nous développerons à l'aide des activités qui seront proposées :

- Dimension affective
- Dimension langagière et cognitive
- Dimension sociale
- Dimension physique et psychomotrice



Au service de garde, l'enfant vivra plusieurs types d'activités tout au long de l'année. Certaines se vivront au quotidien comme les activités de routine. Il aura la possibilité de faire des choix durant les activités libres alors que d'autres auront été planifiées et organisées de courte ou de longue durée. De plus, il y aura aussi des activités spéciales comme celles vécues dans le cadre de la semaine des services de garde.

CATÉGORIES D'ACTIVITÉS	OBJECTIFS VISÉS	EXEMPLES D'ACTIVITÉS
Physique et sportive	<ul style="list-style-type: none"> Améliorer la condition physique des élèves S'initier aux sports d'équipe Développer un esprit sportif Développer sa coopération 	Sports, jeux de ballons, circuits, courses, jeux d'adresse, parachute, tague, etc.
Artistiques	<ul style="list-style-type: none"> Développer la créativité, l'expérimentation, la découverte Apprendre à s'exprimer, à vaincre la timidité, à explorer 	Bricolage, peinture, modelage, fabrication de bijoux, danse, improvisation, mime, théâtre
Scientifiques et informatiques	<ul style="list-style-type: none"> Alimenter la curiosité et faire vivre des défis Acquérir de nouvelles connaissances 	Tours de magie, expériences scientifiques, recherches informatiques, etc.
Cuisine	<ul style="list-style-type: none"> Découvrir le plaisir de l'alimentation en développant de saines habitudes de vie et des notions d'hygiène Appliquer des notions de mesure et de quantité 	Dégustations, recettes, etc.
Libres	<ul style="list-style-type: none"> Développer la capacité de s'organiser, d'inventer, de créer Se détendre, relaxer, Apprendre à respecter la règle d'un jeu, à partager, à attendre son tour, etc. Apprendre à faire des choix 	Jeux de table, de société, jeux de rôles, de construction, lecture, dessin, etc.
Spéciales	<ul style="list-style-type: none"> Développer la créativité Créer des liens entre famille, communauté, école et service de garde Ouverture sur le monde 	Fêtes (Halloween, Noël, etc.), Semaine des services de garde.

PÉRIODE CONSACRÉE AUX ÉTUDES ET TRAVAUX SCOLAIRES

Selon les encadrements du ministère, le service de garde doit assurer un soutien aux familles des élèves, notamment en offrant à ceux qui le désirent un lieu adéquat et, dans la mesure du possible, le soutien nécessaire pour leur permettre de réaliser leurs travaux scolaires après la classe.

À notre service de garde, cette période aura lieu à tous les jours de 15h15 à 15h45 selon le cycle de l'élève au local principal. Un membre de l'équipe du service de garde accompagnera les élèves et pourra les soutenir en cas de besoin.

PROGRAMMATION DES ACTIVITÉS QUOTIDIENNES

Une planification des activités basée sur les fondements du programme d'activités sera réalisée hebdomadairement par l'équipe du service de garde. Il sera possible de prendre connaissance des activités proposées aux élèves en consultant notre tableau d'activités quotidiennes affiché à la porte principale du service de garde.

MODE D'ORGANISATION DES GROUPES

Au service de garde, chaque enfant fait partie d'un groupe et a une éducatrice avec qui il pourra développer une relation significative et qui saura lui proposer des activités adaptées à son niveau de développement dans différents champs d'intérêts.

Présentation des groupes :

NOM DU GROUPE	NIVEAU CONCERNÉ	PERSONNEL ÉDUCATEUR RESPONSABLE DU GROUPE
	Multi-âge	Marie-Claude Audet
	Multi-âge	Verline Bonhomme
	Multi-âge	Magalie Nadeau
	Multi-âge	Samantha Moreau
	Multi-âge	Kellyane Latourelle
	Multi-âge	Martine Masse
	Multi-âge	Diane Provencal
	Multi-âge	Chantal Masse

NOTRE HORAIRE HABITUEL

Voici à quoi peut ressembler une journée au service de garde.

HEURE	ACTIVITÉS
7h00	Ouverture du service de garde
7h00 à 7h50	Accueil des enfants et des parents, jeux libres, ateliers, sortie extérieure, etc.
7h50 à 8h06	Rangement et début des classes
11h36 à 12h00	Dîner avec son groupe d'appartenance pour les groupes du premier dîner
12h00 à 12h36	Dîner avec son groupe d'appartenance pour les groupes du deuxième dîner
15h06 à 16h30	Collation, activités dirigées pour tous, sortie extérieure...
16h30 à 17h45	Retour en groupes mixtes.
17h45 à 18h00	Retour à l'accueil pour tous
18h00	Fermeture du service de garde

LOCAUX UTILISÉS

Plusieurs locaux sont utilisés par le service de garde et les parents se présentent à la porte principale du service de garde. (La porte face à la rue)

Liste des locaux utilisés par le SDG :

- Local d'anglais
- Local passe-partout
- Le grand local
- Local d'art
- Le gymnase
- Des classes variées au besoin. (Ex : pluie ou autre)

NOS JOURNÉES PÉDAGOGIQUES

L'inscription aux journées pédagogiques se fait en ligne à l'aide du lien FORMS envoyé par courriel avant chaque pédagogique. Il est important de respecter la date limite d'annulation/modification puisqu'après cette date aucun changement ne sera autorisé. Chaque journée pédagogique de l'année sera organisée selon un thème pour le plus grand plaisir des élèves. Plusieurs activités et ateliers seront planifiés selon le thème.

CONCLUSION

Ce programme d'activités a été élaboré en tenant compte des valeurs éducatives de l'école, des forces de l'équipe du service de garde, des orientations choisies par celle-ci et des besoins spécifiques des parents et des enfants qui le fréquentent. Le programme d'activités sera, au même titre que le projet éducatif de l'école, évalué et révisé de manière périodique afin de s'assurer qu'il répond bien aux besoins des élèves.

COMITÉ DE RÉDACTION

Technicienne : Stéphanie Poirier

Personnel éducateur : Magalie Nadeau et Marie-Claude Audet

RÉFÉRENCES

- Association québécoise de la garde scolaire, projet Ensemble pour un service de garde qui favorise le développement du plein potentiel de l'élève, 2022
- Ministère de l'Éducation, Guide pour l'élaboration du programme d'activités du service de garde en milieu scolaire
- MUSSON, Steve, Les services de garde en milieu scolaire, Les Presses de l'université Laval, 1999
- Commission scolaire des Hautes-Rivières, plateforme éducative, service de garde La boîte aux jeux, école aux Quatre-Vents.
- Inspiré du modèle réalisé par David Proteau, Régisseur, Centre de services scolaire Val-des-Cerfs et de celui du Centre de services scolaire des Patriotes.